

Dementievriendelijk wandelen in IJsselstein



Historische
Kring
IJsselstein





Muziektent met op de achtergrond de toren van de Oude Nicolaaskerk.

Colofon

Samenstelling, beeld en tekst:

Historische Kring IJsselstein: Charles Burghard, Bart Rietveld en Marian Wessels:
Werkgroep Dementievriendelijk IJsselstein/Alzheimer Nederland Lekstroom: Fred Haas

Vormgeving: Grafimarie

Druk: LibertasPascal

Contact: dementievriendelijkijsselstein@gmail.com

Uitgave: Werkgroep Dementievriendelijk IJsselstein/Stichting Historische Kring IJsselstein © 2020



Inleiding

We hopen dat mensen met dementie met het lopen van de Dementievriendelijke Wandeling door IJsselstein, samen met lotgenoten en/of mantelzorger, weer herinneringen uit de jeugd jaren kunnen ophalen en daarover kunnen praten en vertellen.

De wandeling gaat langs historische plaatsen in IJsselstein, waar met behulp van oude foto's uit de zestiger jaren van de vorige eeuw het geheugen wordt geprikkeld.

De vragen kunnen hierbij behulpzaam zijn.

Bewegen is gezond was het motto van Alzheimer Nederland voor het jaar 2019. Dit geldt voor iedereen maar met name ook voor mensen met dementie.

Uit ervaringen, opgedaan bij het houden van proefwandelingen, is gebleken dat de wandeling door het stadje aan een bestaande behoefte voldoet en met zeer veel plezier wordt beleefd.

Deze wandeling is tot stand gekomen door samenwerking van de Werkgroep Dementievriendelijk IJsselstein met de Educatieve Commissie van de Historische Kring IJsselstein, die de foto's heeft geselecteerd, voorzien van een toelichting, en de vormgeving heeft verzorgd.

Speciale dank gaat uit naar het Roest Crollius Fonds, dat met de "verrassing" de uitgave mogelijk heeft gemaakt.

Fred Haas

Werkgroep Dementievriendelijk IJsselstein

Mei 2020

Als we op zoek gaan naar een bekende IJsselsteiner, denken we in eerste instantie aan een voetballer. Hij had later een sportzaak in de binnenstad.



Kent u de naam van deze bekende voetballer uit IJsselstein?

We starten bij de Benschopperpoort!



1. Stadsgracht/huishoudschool

De zuidwestelijke stadsgracht, opname omstreeks 1960, gezien richting Kasteelkwartier. Links de Achtersloot met het voetpad nog direct langs de gracht. Rechts de achterzijde van de Sint Nicolaasstraat. We staan op de brug van de Benschopperpoort waar iedere IJsselsteiner overheen moest als men richting Benschop wilde gaan. Hier was ook tot 1967 een sluisje waar de scheepjes van- en naar Benschop 'geschut' werden. Het water in de gracht ligt wel 2 meter hoger dan het land daarachter!

Om in de Hollandse IJssel uit te komen moest men in de gracht eerst omhoog gebracht worden. Vandaar een sluis. Deze heeft meer dan 200 jaar gefunctioneerd. Daarvoor lag hier een dam waar de scheepjes met een ketting overheen werden getrokken: een zogenaamde 'Overtoom'. Dat is nu ook de nieuwe naam van dit gebied.

Op de achtergrond zien we de rooms-katholieke huishoudschool die hier in 1955 is gebouwd. Het gebouw heeft er maar 40 jaar gestaan!

Herkent u dit plekje nog en op welke school heeft u gezeten?

2. Stadsgracht/Nicolaasschool

FOTO: De zuidoostelijke stadsgracht vanaf de Benschopperbrug, gezien richting Hogebeizen. Links ligt de rooms-katholieke Nicolaasschool en rechts een deel van de boerderij (met wasgoed aan de lijn) gelegen tussen stadsgracht en Benschopperwetering. Waar het bootje in de sluis komt om richting Benschop te varen. De boerderij en de school zijn in 1973 afgebroken.



Weet u nog dat er bootjes door de gracht gingen om naar Benschop te gaan? Hoe zagen die er uit? Heeft u misschien ook nog les gehad van meester Vught of meester Goedemon?

3. Karnemelksegat/Hogebeizen

FOTO: De sluis omstreeks 1963, gezien naar het zuidoosten richting bibliotheek, vanaf de Karnemelkse brug bij de Benschopperweg. In het midden het Karnemelksegat en daar achter de deuren van de sluis. Links de boerderij die op het 'sluiseiland' stond.



Weet u waarvoor het water van het Karnemelksegat diende?

Hoe heette de boer die links op het 'sluis-eiland' woonde?

We lopen vanaf de Benschopperpoort de Benschopperstraat in, met rechts op de hoek de oude smederij van Hogendoorn en links op de hoek, waar nu de groenteboer zit, was vroeger café De Klok.

Op het eind van de Sint Nicolaasstraat ziet u de Nicolaasbasiliek.

4. De Nicolaasbasiliek

De basiliek of 'katholieke kerk' is heel bijzonder voor het kleine IJsselstein. Wie deed hier niet zijn eerste communie? Deze prachtige neogotische kerk is nog niet zo oud. De driebeukige kerk is tussen 1885 en 1887 gebouwd. Het heeft een heel rijk interieur met een prachtig hoogaltaar met triomfkruis en mooie glas in lood ramen.



Ook is er een kapel waarin zich het beeldje 'Onze Lieve Vrouw van Eiteren Hulp in Nood' bevindt. Ieder jaar gaat zij nog rond in IJsselstein tijdens de 'Ommedracht van Onze Lieve Vrouwe van Eiteren'. Een traditie waar, door de jaren heen, veel IJsselsteinse katholieke kinderen aan hebben meegedaan.



Kent u deze kerk van binnen en ging u hier zondags naar de mis?



5. Benschopperstraat en Utrechtsestraat

De Benschopperstraat en Utrechtsestraat zijn vanouds de belangrijkste winkelstraten van IJsselstein. Hier vond je de bakker, slager en groenteboer. Lopend door deze winkelstraat komen we o.a. voorbij van den Berg's warenhuis (de Meelmuis) en halverwege de Benschopperstraat waar nu de

kaashandel is kon je bij Van Beuzekom's landbouwmachinebedrijf terecht om je 'trekker' te kopen of te laten repareren. Het Waaggebouw, waar vroeger o.a. de varkens werden gewogen, is ook nog een tijd politiebureau geweest. Daarnaast was een belangrijke ontmoetingsplek, de slijterij van 'Jopie Geurts'. Verder lopend komen we voorbij de huidige Kloostertuin, waar vroeger het protestante 'ouden van dagen huis' Ewoud was gevestigd en komen we aan op De Plaats. Daar zit op de rechter hoek Joris, vroeger hotel-restaurant Ridder St. Joris, en daar schuin tegenover zat de ijzerwarenwinkel van Batenburg. Het oude stadhuis, waar nu nog getrouwd wordt, heeft een prominente plaats. De Plaats was de plek waar de streekbus van Vavo of de Twee Provinciën een vaste opstelplek had.

We zijn een aantal bekende winkels voorbij gelopen, welke komen u nog bekend voor?

6. Kermis

Zeker één keer per jaar kun je in IJsselstein naar de kermis gaan. Vroeger gebeurde dat in de binnenstad, op De Plaats en het Kronenburgplantsoen. Dat was een kleine kermis. Tegenwoordig wordt het grote terrein van het Podium daarvoor gebruikt.

FOTO: Op deze plaatjes zien we rechts de draaimolen met oliebolakraam op De Plaats en onder de botsauto's met schiettent op het Kronenburgplantsoen. Zo was het in 1968.

We gaan linksaf de Kloosterstraat in.



7. Kloosterstraat met Theresia kleuterschool

De Kloosterstraat was vroeger een heel katholieke straat! Je had er de Agnesschool voor R.K. lager onderwijs, de R.K. Theresiaschool voor kleuteronderwijs en het R.K. 'oudelieden' huis van de Antonius- en Corneliusstichting.

FOTO: Hier zien we het begin en einde van de Kloosterstraat in 1962. Het grote gebouw aan het einde van de straat is dan kleuterschool en in één van de huizen op de voorgrond woonde vroedvrouw Doesburg. Op de achtergrond zien we nog net het torentje van het stadhuis.





8. Het Fulcotheater

Tot 2001 stond hier het Fulcotheater, vroeger ook wel vereningsgebouw Concordia genoemd. Hier was de bioscoop en werden toneeluitvoeringen gegeven. Ook de kaart- en bridgeclub konden er terecht en de Historische Kring gaf hier hun beroemde 'dia-avonden'. Het was de 'thuishaven' voor de vele IJsselsteinse verenigingen. Het Fulcotheater stond op de hoek Hofstraat/ Kronenburgplantsoen tegenover de oude ds. Morreesschool (rechts) ook wel de 'School met den bijbel' genoemd.

Kent u meester De Bruijn nog en heeft u misschien les van hem gehad?

We lopen verder richting van het oude ziekenhuis IJsselwaerde.

9. Kronenburgplantsoen met muziektent

Vorbij het brugje naar de kasteeltoren stond vroeger een heel mooie muziektent. Hier gaven de muziekverenigingen Excelsior en Amicitia in de zomer 'openlucht' concerten, waar veel IJsselsteiners op af kwamen. De muziektent is in 1928 gebouwd en in 1967 afgebroken. Hij zag eruit als een hooiberg zoals er heel lang geleden veel van in

IJsselstein gestaan hebben. De laatste jaren was het vooral een speelplaats voor de schooljeugd van de ds. Morreesschool die ook aan het Kronenburgplantsoen stond en dat als 'speelplein' fungeerde. Op de achtergrond zie je de mooie toren van de Hervormde kerk.



Ben u daar wel eens naar een muziekuitsvoering geweest? Misschien heeft u daar ook wel gekust?



St. Joseph Ziekenhuis – IJsselstein (U)



10. St. Joseph Ziekenhuis

Tot in de 80-er jaren trof je hier het IJsselsteinse ziekenhuis IJsselwaerde dat vroeger St. Joseph Ziekenhuis heette. In dit kleine regionale ziekenhuis zijn hele generaties IJsselsteiners geboren. Het ziekenhuis is gebouwd in 1927 en had toen daarnaast ook nog een functie als bejaardenhuis. Het had ook een kapel waar de zusters van de St-Joseph congregatie, die lange tijd het ziekenhuis bestuurden, samen met de patiënten naar de mis konden gaan. Het had dus een rooms-katholiek karakter dat later



'interconfessioneel' werd. Het ziekenhuis is tegenwoordig een geriatrische instelling.

Zegt de naam dokter Florijn u nog iets?

11. De 'grote' of Nederlands Hervormde kerk

Dit is het oudste gebouw van IJsselstein. Het dateert oorspronkelijk uit 1310 en is gebouwd in opdracht van de stichter van de stad: Gijsbrecht van Amstel. Aanvankelijk was het een rooms-katholieke kerk die in 1577 overging in hervormde handen. Daarvoor was wel een beeldenstorm nodig. De kerk wordt nog steeds gebruikt door de Hervormde Gemeente.

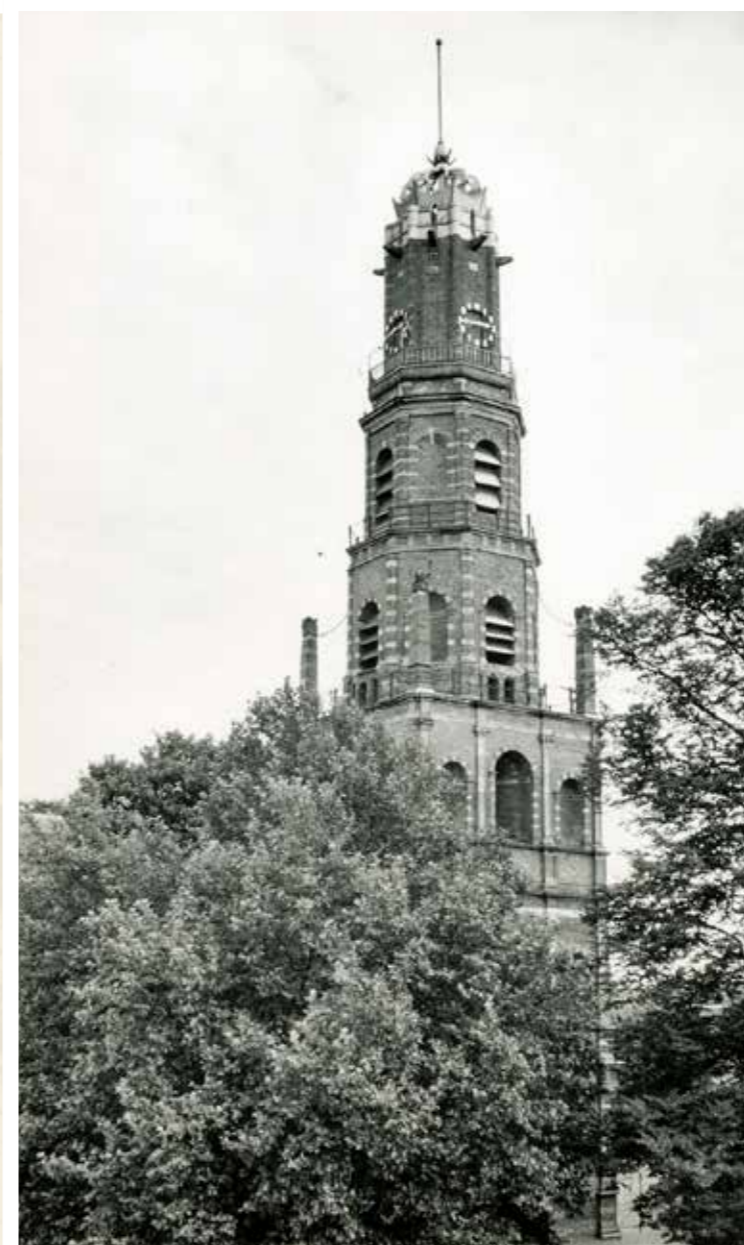
Het mooiste deel aan het oude gebouw is de renaissance toren die uit 1532 stamt. Dit is het eerste renaissance bouwwerk boven de Alpen.

Tot aan 1829 werden de rijken in de kerk begraven (rijke stinkers) en de armen om de kerk. De kerk speelde in de oude tijd een belangrijke rol in de samenleving.

De plek van trouw en rouw en lange preken. In de kooromgang treffen we twee mooie grafmonumenten. Als eerste, een uit 1374 van Gijsbrecht van Amstel met zijn vrouw Bertha en zijn zoon Arnoud van Amstel met zijn vrouw Maria en als tweede het monument van Aleida van Culemborg dat ongeveer 100 jaar later is gemaakt. De moderne spits van de toren is van 1924. Deze symboliseert de Amsterdamse keizerskroon.

We lopen via de Kerkstraat naar Utrechtsestraat.

Op de hoek was vroeger 'Het Wapen van IJsselstein' en op de andere hoek het 'Ewouds gasthuis', met in de tuin 'aanleunwoningen'. Hier gaan we links af en lopen langs het oude Postkantoor.





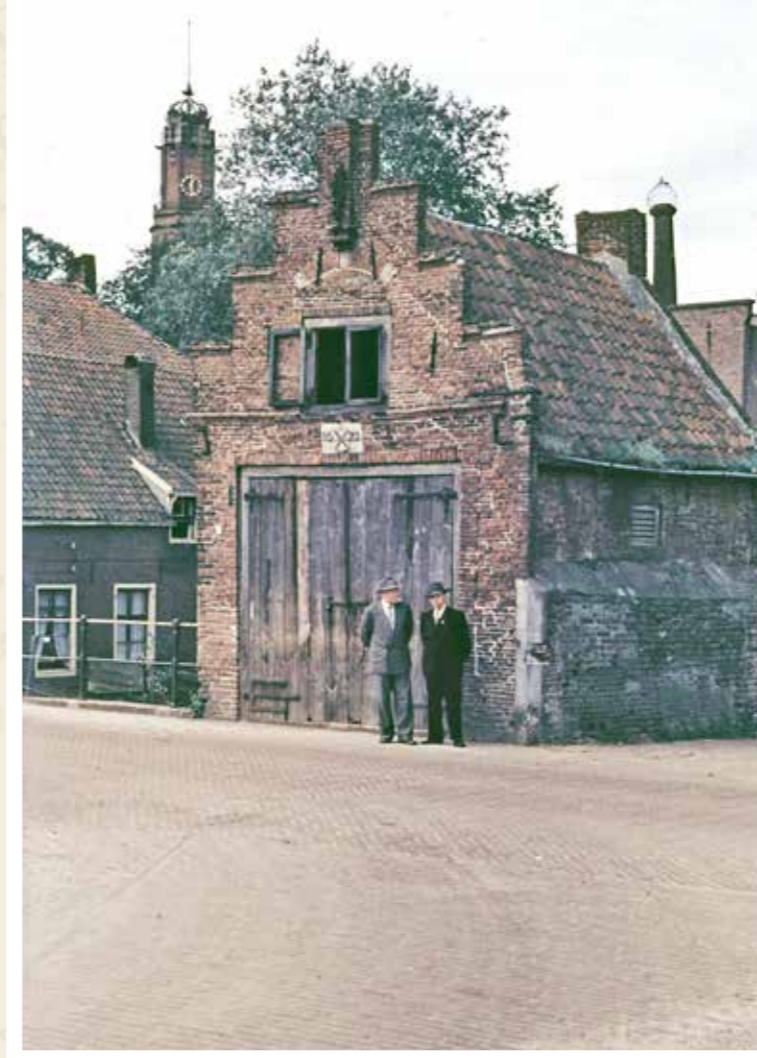
12. Postkantoor

Het voormalig Postkantoor dateert uit 1902 als vervanging van het oude postkantoor dat op dezelfde locatie stond. Het is een ontwerp van de Groningse rijksbouwmeester Cornelis Peters, die in Nederland in totaal 120 postkantoren in vergelijkbare stijl heeft gebouwd. Het post- en telegraafkantoor heeft tot 1977 dienst gedaan.

Voordat het busstation naar De Plaats verhuisde, was hier de stopplaats van de streekbussen.

Op het eind van de Utrechtsestraat nemen we de bocht rechtsaf, langs de oude ABN bank. Hier begon de firma Schilte en waren er de fabriek en het kantoor gevestigd. We gaan op de hoek linksaf tot het 'Brandspuithuisje'.

Bent u hier destijds nog geweest om geld te storten op het spaarbankboekje?



13. Brandspuithuisje

Het 'Brandspuithuisje' bij de IJsselpoort is een begrip in de stad. Eigenlijk is het een oud tolhuis uit 1622, maar wat nog veel IJsselsteiners weten is dat hier de oude stoombrandspuit stond. *'Als kind gluurden we door de kieren van de grote deuren en zagen daar de brandspuit staan'.* Op de plek vóór het huisje kon je de IJsselsteinse mannen treffen die hier de laatste nieuwsfeiten en roddels met elkaar deelden. Een soort 'leugenplek' dus. Later is het brandspuithuisje gerestaureerd en tot belangrijk IJsselsteins monument uitgeroepen.

Nu vind je hier het kleinste restaurant van Nederland. De stoombrandspuit is weggehaald en gerestaureerd.

Vanuit dit punt is aan de overkant van de Hollandsche IJssel de oude schoorsteen van de Schilte meubelfabriek goed te zien.

We lopen terug tot voorbij het eerste huis na de IJsselpoort, waar vroeger het kruidenierswinkeltje van mevrouw Karelse heeft gezeten, en gaan linksaf over het "domineesbruggetje" richting het museum. Vroeger heeft hierin eerst de "school met den bijbel" en daarna de openbare school gezeten.



14. De noodbrug

Van hieruit, met de rug naar het museum, waren twee locaties aan de Hollandse IJssel die nu zijn verdwenen, maar voor de oudere IJsselsteiner nog wel bekend, de noodbrug en de meubelfabriek van Van Rooijen op het Hazenveld.

Na de oorlog had IJsselstein gebrek aan alles en was het met het onderhoud van de bruggen droevig gesteld. De ophaalbrug tussen Poortdijk en IJsselpoort over de Hollandse IJssel was zo slecht dat die kort na de oorlog moest worden gesloopt en er verderop een 'noodbrug' werd gelegd bij de meubelfabriek van Gebr. Van Rooijen. Deze brug heeft er tot 1972 gelegen en werd berucht om zijn slechte kwaliteit. De streekbus moest er overheen wat vaak grote problemen gaf.

De brug is ook meerdere keren bij geopende stand omlaag gevallen zodat je feitelijk IJsselstein niet meer goed in- en uit kon komen. Na 1972 is er op de oude plaats tussen Poortdijk en IJsselpoort een mooie nieuwe ophaalbrug neergelegd.



15. Meubelfabriek Van Rooijen

IJsselstein was vroeger een echte 'meubelstad'. Generaties IJsselsteiners werkten bij meerdere meubelfabrieken, de nog steeds bestaande meubelfabriek Schilte, die vooral schoolmeubels maakte en de meubelfabriek 'Van Rooijen'.

Op zeker moment was meubelfabriek 'Van Rooijen' de grootste werkgever van de stad met meer dan 300 arbeiders. Zowel binnen de stad als langs de Hollandse IJssel kon je de gebouwen van de fabriek vinden. Als 's morgens om 7.00 uur een luide stoomfluit over de stad klonk wist men dat men op moest staan. Bij het derde signaal om 7.30 uur moest men op de werkplek zijn. Vooral de fabriek langs de Hollandse IJssel bestond uit een enorm complex waar veel IJsselsteiners bijzondere herinneringen aan hebben overgehouden. Er is helaas niets van overgebleven.

Hebt u destijds in IJsselstein op de kleuterschool gezeten? Zo ja, herinner u de stoeltjes van Schilte misschien nog? Of iemand die er werkte?



De Walkade maakt een bocht naar rechts en waar nu de gerestoreerde stadsmuur is, stond vroeger tegen de stadsmuur de tweede fabriek van de Gebr. Van Rooijen. Lopen we verder dan zien we links de schuren van de "kolenboer".

16. Batenburg's kolenhandel

Voordat we in de 60-er jaren op aardgas overgingen kon je dagelijks de kolenboer tegenkomen die aan iedereen in IJsselstein kolen voor de kachel verkocht. Aan de Walkade was de kolenhandel gevestigd. De opvolger van kolenboer Batenburg was kolenboer van Sijl. Hij kreeg de kolen per schip aangeleverd in zijn 'kolenschuur' aan de gracht. Eerst met paard en wagen maar later met een oranje trekker, een '1 cilinder Deutz', trok hij door de stad. Je kocht de kolen per 'mud' in zakken die hij dan aan huis uitstortte in het 'kolenhok'. 'Antraciet' en 'eierkolen' werden het meest verkocht. Later verkocht de kolenboer ook stookolie.



De kolenhandel is verdwenen en nu woont en werkt de zoon van de kolenboer hier: kunstenaar Wim van Sijl.

*Had u thuis een kolenhok buiten in de tuin of een kolenkelder?
Had jullie oude kolenkachel ook van die mica ruitjes?*

We vervolgen de Walkade.

17. De brandweerkazerne

Na de grote brand in 1911 werd er in de binnenstad op de hoek Walkade/Doelenstraat in de tuin van het herenhuis aan de Havenstraat (nu EP) een moderne brandweerkazerne gebouwd. Die was nodig omdat het oude 'brandspuithuisje' bij de IJsselpoort niet meer voldeed.

De opvolgers van de stoombrandspuit moesten een goed onderkomen krijgen. Het gebouw was beeldbepalend door de 'slangentoren'. Hierin



werden na een oefening of na het blussen van de brand de brandslangen te drogen gehangen.

Het was een groot vertoon als de brandweer uitrukke. Als eerste ging boven de binnenstad een sirene af. De installatie hiervoor stond bovenop het dak van de kazerne. Vervolgens zag je de brandweerauto's met zwaailicht en loeiende sirenes de deur uitkomen. Iedereen er



18. De Nieuwpoort

Na de oorlog was het hoog tijd om oude krotwoningen in de binnenstad op te ruimen en buiten de grachten een nieuwe woonwijk aan te leggen. Dat werd als eerste de Nieuwpoort, een wijk aan de zuidkant van de oude binnenstad. Hier vonden veel IJsselsteinse families een mooi nieuw woonhuis.

Een hele generatie van 'oude' IJsselsteiners is hier opgegroeid. Zij kunnen veel verhalen vertellen. Er wonen nog steeds mensen die direct na de bouw hun intrek hier namen. Ook veel van de nieuw ingekomen werknemers van de 'zenders' vonden hier een woonplek. Nu is het een mooie 'wederopbouw' wijk waar steeds meer jonge IJsselsteiners hun huis hebben. Een markante plek in de wijk was het nieuwe bureau van de Rijkspolitie. Hier kwam je terecht als je iets niet goed had gedaan en woonde ook 'opper' Blokhuis. Aan het einde van de straat woonde politieagent Van de Heuvel (Wammes Waggel).

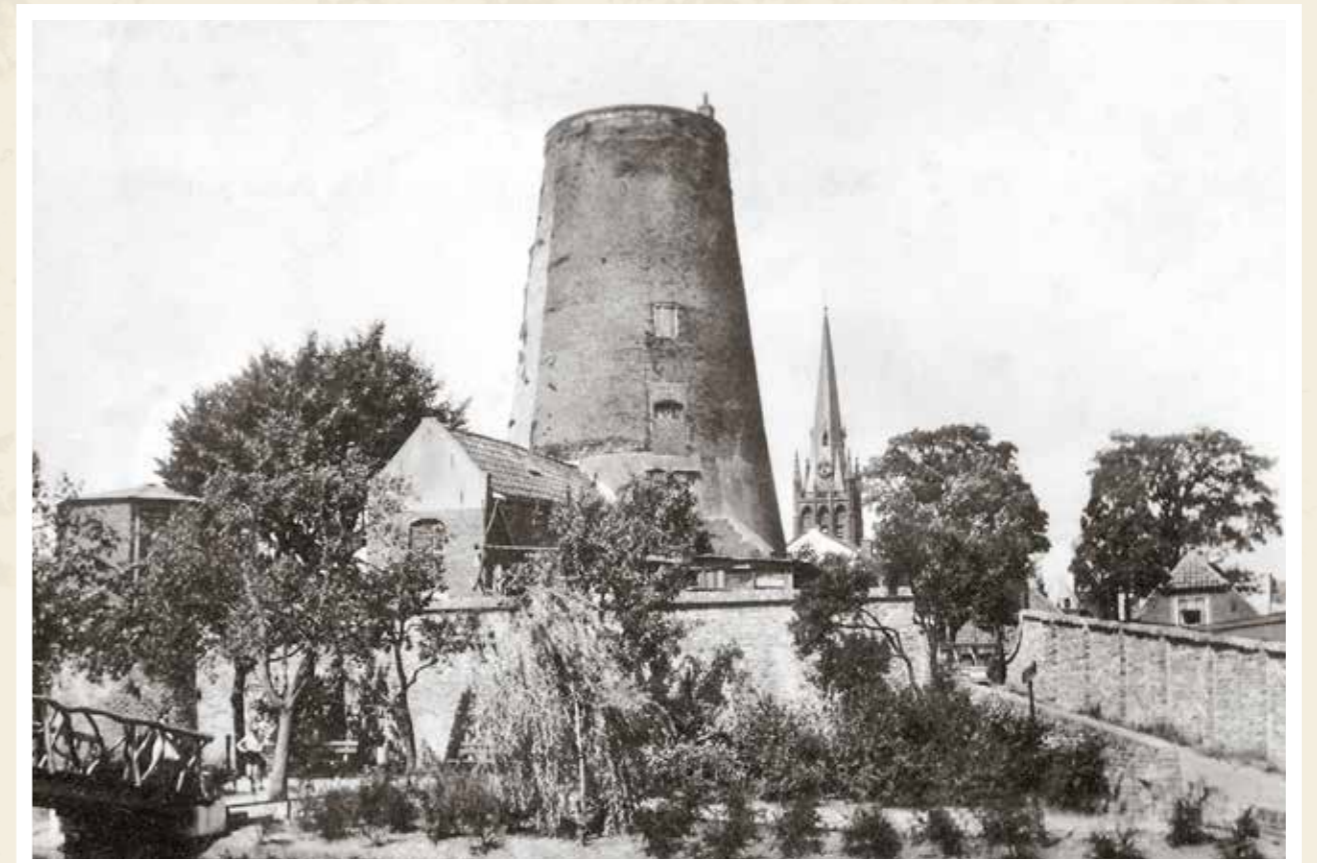
We vervolgen de Walkade en lopen zo richting molen.



achteraan om zien waar de brand was. De politie had dan zijn handen vol om het toegestroomde publiek op afstand te houden. De kazerne is in 1974 afgebroken.

Heeft u zelf wel eens een echte brand in IJsselstein meegemaakt?

Vanaf deze plek zien we, over de brug, de wijk Nieuwpoort met op de voorgrond het 'oude' politiebureau.



19. De Windotter

Onze grote korenmolen is nu in topconditie. Dat was vroeger wel anders! De meeste IJsselsteiners weten nog dat deze tientalle jarenlang als een ruïne op de stadsmuur heeft gestaan. In 1985 is men de molen gaan restaureren. En nu behoort onze molen tot de belangrijkste en grootste van ons land. De molenaar is iedere dag in de weer om het beste meel te malen. Er is ook een winkel gebouwd waar je heel veel molenproducten kunt kopen. De molen zelf dateert al van 1732 en is dus bijna 300 jaar oud! Als overdag de wieken draaien kun je de molen bezoeken en met een beetje geluk vertelt de molenaar dan hoe het allemaal werkt.

Als we de Molenstraat uitlopen, zijn we weer op het beginpunt van de wandeling.

De aankoop en restauratie van de oude molen is mede op initiatief van de burgemeester van toen.

Weet u nog hoe hij heette? Zijn voornaam is Maarten.



Plattegrond van de binnenstad. De looproute begint bij 1 en eindigt bij 19. Ontwerp: Arthur Hermans